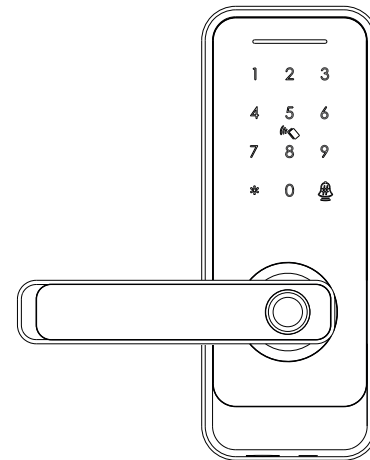


FECHADURA ELETRÔNICA DE EMBUTIR 5X1 - 056-1210



MOD.: FD-5000

Embutir

**1 Ano de
Garantia**

Atenção, para mudar a posição de instalação da esquerda para direita, deve se realizar o processo de forma inversa às instruções mencionadas.

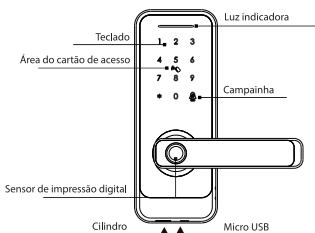
1 ACESSÓRIOS DA EMBALAGEM

Por favor, confira o conteúdo da embalagem quando tiver as embalagens em mãos.

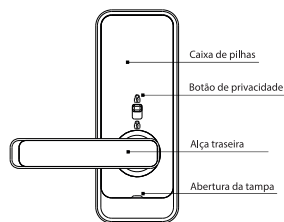
1 peça Painel frontal	1 peça Painel traseiro	1 peça Máquina	1 peça Falsa testa	1 peça Contra testa
35-39mm	M5x40:1	M5x20:1	8x8x60:1	4x20:4
40-50mm	M5x50:1	M5x30:1	8x8x60:1	4x20:4
51-60mm	M5x60:1	M5x40:1	8x8x80:1	4x20:4
			2 peças Cartão de acesso	2 peças Chave

2 ESPECIFICAÇÃO DO PRODUTO

■ Painel frontal



■ Painel traseiro



■ MODO DE PASSAGEM E FUNÇÃO DE CAMPAINHA

Digite a senha válida ou toque no cartão IC ou pressione o dedo para abrir a porta. Pressione o número "5#" para ativar a função de passagem.

A fechadura estará sempre aberta, você pode pressionar qualquer senha válida para cancelar o modo de passagem.

Função de campainha: Você pode pressionar o botão "#" para tocar a campainha.

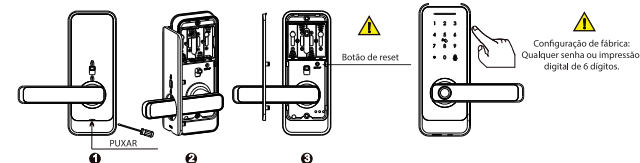
3 INTRODUÇÃO DO SISTEMA

Material	Liga de alumínio, ABS, Acrílico
Cor	Preto / Níquel Acetinado
Espessura da porta	35 ~ 60 (mm)
Comunicação	Wi-fi
Sistema operacional de suporte	iOS 7.0 ou superior, Android 4.4 ou superior
Vida útil da bateria	(10 ~ 12 meses) em 10 vezes o desbloqueio normal
Fonte de energia	DC 6 V: 4pcs pilhas alcalinas AA
Corrente Estática	<50 µa
Corrente Dinâmica	<200 mA
Desbloquear maneira	Impressão digital, cartão IC, senha, APP, chave manual
Tempo de desbloqueio	1 ~ 1,5 (s)
Temperatura de trabalho	-20 ~ 50 (°C)
Umidade de trabalho	10% ~ 95%
Senha de fábrica	Senha mestra de fábrica: 123456, após a configuração, será inválida
Tipo de encaixe	Suporte para trava única, encaixe 5050/5572/5070/4585/6085/KS
Senha virtual	Disponível
Capacidade de do usuário	Cartão + Senha + Impressão digital: 300 grupos, 9 administradores de grupos

4 RESTAURAR PARA CONFIGURAÇÕES DE FÁBRICA

⚠ ATENÇÃO

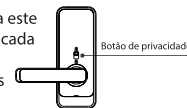
Há um botão de reset no painel traseiro, você primeiro deve ativar o teclado e depois pressionar este botão por 5 segundos um sinal sonoro será emitido, então a fechadura estará na configuração padrão de fábrica, você pode inserir qualquer senha de 6 dígitos ou posicionar o dedo no leitor de digital para abrir a porta.



FUNÇÃO DE BLOQUEIO

⚠ ATENÇÃO

Há um botão de privacidade no painel traseiro. Você pode puxar para cima este botão com a sinal sonora "Locked", então a fechadura está totalmente trancada por dentro, apenas o administrador pode acessar a porta, outra senha de usuário ou cartão será inválido. E você pode puxar o botão para baixo mais uma vez com a dica sonora "Unlocked" para cancelar a função.



5 INFORMAÇÕES E AVISOS DE SEGURANÇA:

5.1 Introdução

Este manual do usuário irá guiá-lo através das funções e usos da nossa fechadura inteligente FD 5000. É importante que você siga as instruções e observe todas as notas que aparecem ao longo deste manual. Consulte este manual antes de tentar usar esta fechadura. Se você tiver alguma dúvida que não foi respondida por este manual ou precisar de serviço não rotineiro, ligue para nossa linha direta de atendimento ao cliente ou envie-nos a sua pergunta.

5.2 Advertências de Segurança:

Ao ler este manual, observe estes ícones: notas com o ícone devem ser lidas, compreendidas e obedecidas para evitar ferimentos ou danos à fechadura.

Uso Geral

- Esta fechadura só deverá ser utilizada conforme descrito neste manual.
- Verifique se todas as partes da fechadura foram contabilizadas. Se alguma peça estiver faltando, entre em contato com nosso SAC.
- Há uma película protetora no painel de toque frontal, se houverem alguns arranhões na película protetora do painel a mesma poderá ser removida.
- Por favor, use 4 pilhas AA. Não misture baterias novas e velhas ou outras baterias de Zn/Mn.
- Nunca insira objetos na fechadura além das baterias conforme descrito neste manual.
- Verifique se todas as superfícies estão planas e niveladas antes de iniciar a instalação, a instalação em portas ou superfícies com qualquer tipo de deformidade, como lacunas ou empenamentos, pode causar mau funcionamento da fechadura ou perda total de função.
- Nunca aplique nenhum produto de limpeza diretamente em qualquer parte desta fechadura.
- Use apenas água limpa ou limpador neutro em um pano macio e não abrasivo durante a limpeza.
- A fechadura deve ser utilizada com o APP Tuya smart. A fechadura funcionará sem o APP, mas a funcionalidade completa só poderá ser alcançada quando o APP estiver em uso.

5.3 Termos de vendas e serviços

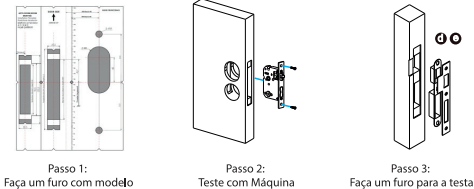
- Por favor, leia o manual com atenção antes de usar! Garantia de 1 ano: Eletrônica, mecânica e de acabamento.
- Este produto FD 5000 vem com garantia limitada de 1 ano para peças eletrônicas e vida útil. Garantia mecânica e de acabamento contra defeitos de materiais e de fabricação sob condições de uso normal (para o uso residencial). A nota fiscal de compra é necessária para que a garantia entre em vigor.
- Qualquer erro ou dúvida em nosso manual ou termo de vendas, não hesite em entrar em contato conosco.
- Não nos responsabilizamos por qualquer operação ou instalação errada ao usuário, por danos causados por fator antrópico ou motivo inevitável, não pagamos pela perda ou realizamos reposição de peças danificadas ou extraviadas gratuitamente, consulte nossos termos de serviço pós-venda.
- Não desmonte a fechadura se não for técnico, se necessário faça as operações sob a orientação de um técnico.
- Aviso: talvez haja uma pequena diferença nas fotos do produto com o produto real.
- Depois de efetuar a troca da bateria, não jogue fora a bateria antiga, por favor, faça o descarte correto da bateria para evitar poluição!

6 PREPARANDO PARA INSTALAR

6.1 Desenho de linha

Desenhe uma linha central horizontal dentro e fora da porta a 1 metro do solo. Dobre o modelo do furo, alinhe a linha central da maçaneta com a linha central horizontal da porta e, em seguida, desenhe as linhas dos furos na frente e nas laterais.

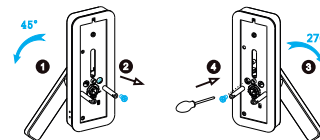
Linha central de desenho



6.2 - Ajustar direção

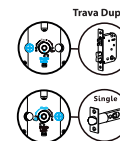
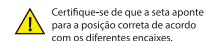
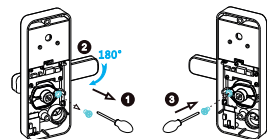
6.2.1. Ajuste da direção direita para esquerda (painel frontal)

1. Posicione a maçaneta em 45 graus.
2. Use a chave Allen para retirar o parafuso como na foto.
3. Posicione a maçaneta 270 graus no sentido anti-horário.
4. Aperte o parafuso na posição esquerda.



6.2.2. Ajuste da direção direita para esquerda (painel traseiro)

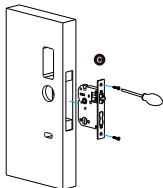
1. Use a chave Allen para retirar o parafuso na posição correta.
2. Gire a maçaneta 180 graus no sentido anti-horário.
3. Aperte o parafuso na posição esquerda.



7 ETAPAS DE INSTALAÇÃO:

7.1 Monte a máquina

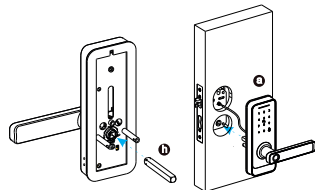
Monte o máquina (c) na ranhura perfurada de acordo com o modelo.



7.2 Montagem do Painel Frontal

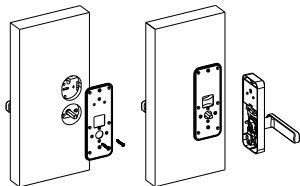
7.2.1 Pressione com força o fuso (h) no orifício da alça.

7.2.2 Fixe o painel frontal (a) na porta e cruze o cabo através do furo.



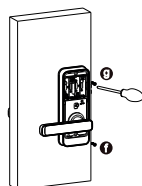
7.3 Fixar Placa Traseira

Fixe a placa traseira na parte traseira, cruze o cabo através do furo e conecte à placa PCB.



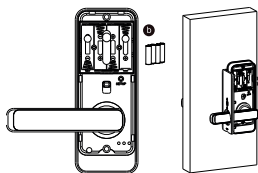
7.4 Fixar o painel traseiro

Aperte o painel traseiro com o painel frontal com o parafuso longo (veja a figura).



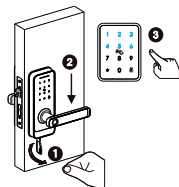
7.5 Monte a caixa da bateria

Fixe a placa traseira na parte traseira, cruze o cabo através do furo e conecte à placa PCB.



7.6 Teste de bloqueio e desbloqueio por chave manual

Depois de terminar a instalação, teste com a senha: 123456 e gire a chave manual e movimente a maçaneta para abrir.



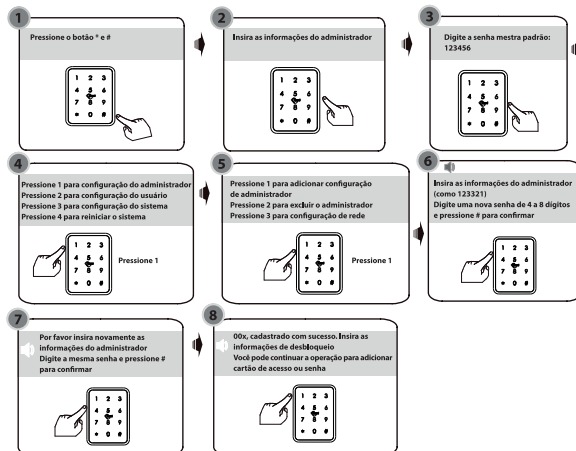
PREPARANDO PARA INSTALAR

Atenção: é obrigatório cadastrar o novo administrador antes de começar a usar este bloqueio. Caso contrário, você não poderá configurar o bloqueio com o recurso Wi-Fi. Você pode seguir as etapas de operação abaixo:

1. Inicialização



2. Cadastrar senha mestra



⚠ Aviso: o administrador pode ser senha/impressão digital ou cartão de acesso, você pode definir de acordo com sua necessidade, total de 9 administradores.

⚠ Aviso: Pressione a tecla # para confirmar, pressione * para voltar ao passo anterior, o bloqueio sairá da configuração se não houver operação durante 10 segundos.

⚠ Aviso: Após desbloqueio errado 5 vezes, o teclado será bloqueado por 30 segundos, não haverá reação para qualquer operação durante esse período.

3. Excluir senha mestra

1. Pressione o botão * e #
2. Insira informações do administrador.
3. Digite a senha mestra (Exemplo: 123321)
4. Pressione 1 para configuração de administrador
Pressione 2 para configuração do usuário.
Pressione 3 para configuração do sistema
Pressione 4 para reiniciar o sistema
 Pressione 1
5. Pressione 1 para adicionar configuração de administrador
Pressione 2 para excluir o administrador
Pressione 3 para configuração de rede
 Pressione 2
6. Insira o número, confirme com a tecla #

Digite o número de série como 003
Pressione # para confirmar
7. Sucesso!

Você pode continuar a operação para excluir a senha mestra

4. Cadastre a senha do usuário

1. Pressione o botão * e #
2. Insira informações do administrador.
3. Digite a senha mestra (Exemplo: 123321)
4. Pressione 1 para configuração de administrador
Pressione 2 para configuração do usuário.
Pressione 3 para configuração do sistema
Pressione 4 para reiniciar o sistema
 Pressione 2
5. Pressione 1 para adicionar usuário
Pressione 2 para excluir usuário
 Pressione 1
6. Insira informações de desbloqueio

Digite a senha de 4 a 8 dígitos
Pressione # para confirmar
7. Por favor insira novamente as informações de desbloqueio
8. 01x Sucesso!
Insira informações de desbloqueio.

Você pode continuar a operação para adicionar a senha do usuário

5. Excluir senha do usuário

1. Pressione o botão * e #
2. Insira informações do administrador.
3. Digite a senha mestra (Exemplo: 123321)
4. Pressione 1 para configuração de administrador
Pressione 2 para configuração do usuário.
Pressione 3 para configuração do sistema
Pressione 4 para reiniciar o sistema
 Pressione 2
5. Pressione 1 para adicionar usuário.
Pressione 2 para excluir usuário.
 Pressione 2
6. Pressione 1 para excluir o número.
Pressione 2 para excluir tudo

Insira o número de 1 a 2 para excluir um usuário ou todos os usuários
7. Sucesso! Insira o número, confirme com a tecla #

Você pode continuar a operação para excluir a senha do usuário

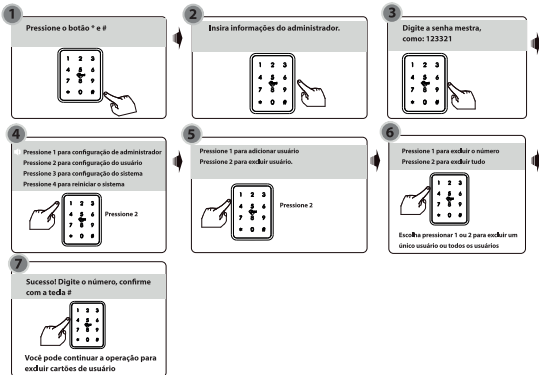
6. Cadastrar Cartão de Usuário

1. Pressione o botão * e #
2. Insira informações do administrador.
3. Digite a senha mestra (Exemplo: 123321)
4. Pressione 1 para configuração de administrador
Pressione 2 para configuração do usuário.
Pressione 3 para configuração do sistema
Pressione 4 para reiniciar o sistema
 Pressione 2
5. Pressione 1 para adicionar usuário.
Pressione 2 para excluir usuário.
 Pressione 1
6. Insira informações de desbloqueio

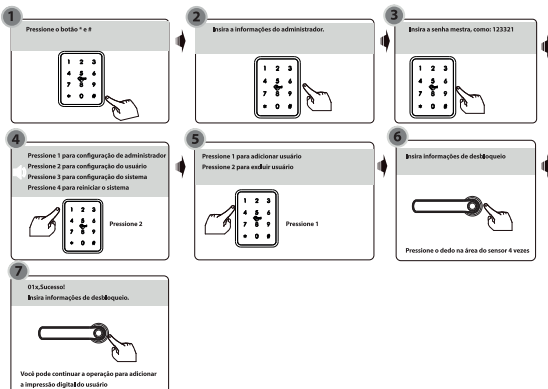
Toque um cartão IC na área de indução
7. 01x cadastrado com sucesso

Você pode continuar adicionando outro cartão de usuário

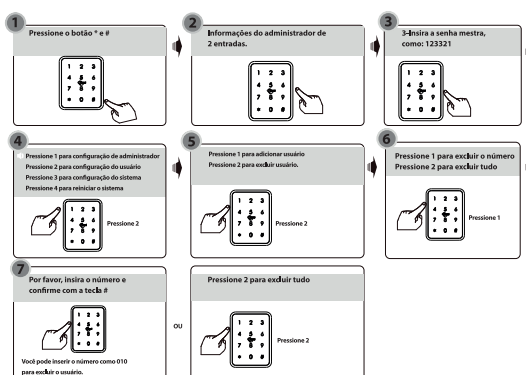
7- Excluir cartão de usuário



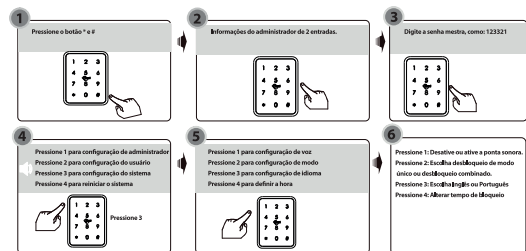
8. Registrar impressão digital do usuário



9. Excluir impressão digital do usuário

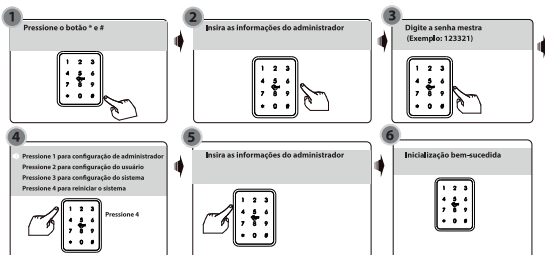


10. Configuração do sistema



Você pode fazer as configurações seguindo a dica sonora para o tipo de desbloqueio / Idioma / Tempo de bloqueio, etc., essas funções são projetadas para algumas condições especiais.

11- Redefinir configuração



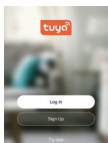
Aviso: Acima estão as operações padrão para o bloqueio com senha e função de cartão-chave. Se precisar usar a função de desbloqueio remoto, você deve usar o aplicativo inteligente Tuya Smart para conectar o dispositivo e fazer as configurações adequadas.

12. Configurações do aplicativo Tuya

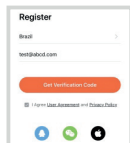
Faça o download do Tuya smart ou Smart life na Apple Store ou no Google Play. Além disso, você pode escanear o QR code abaixo para baixar diretamente o aplicativo.



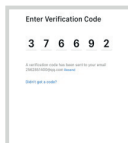
Por favor, registre uma conta com seu e-mail ou número de celular.



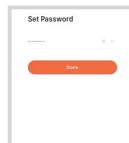
12.2.1 Inscrever-se



12.2.2 Insira o código de verificação para celular ou correio.

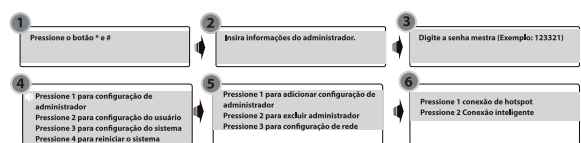


12.2.3 Digite o código enviado para seu e-mail ou celular.



12.2.4 Definir senha e login

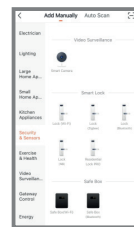
12.2 Configuração de rede



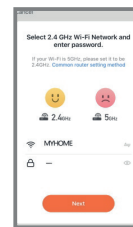
Aviso: Existem dois tipos de conexões no manual: conexão hotspot e conexão inteligente e conexão Bluetooth (módulo duplo).

12.3 Conexão Inteligente (modo EZ)

Execute o Tuya Smart APP e escolha o bloqueio WiFi em "Segurança e Sensores". Certifique-se de que o botão de privacidade esteja no estado desbloqueado; se estiver no estado bloqueado, você não poderá configurar a conexão Wi-Fi.



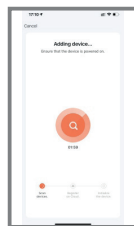
Passo 1
Escolha o bloqueio (WiFi) na categoria "Segurança e sensores"



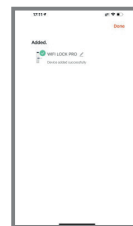
Passo 2
Digite a senha do WiFi e clique em Avançar.



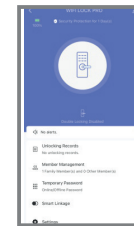
Passo 3
Confirme o sucesso clicando rapidamente e clique em Avançar.



Passo 4
Digitalize o dispositivo



Etapa 5
Adicionar dispositivo com sucesso



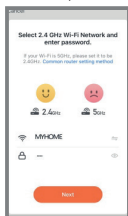
Etapa 6
Interface, pode editar o nome do bloqueio

12.4 Conexão hotspot (modo AP)

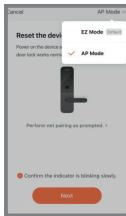
Execute o Tuya smart APP e escolha o bloqueio WiFi em "Segurança e Sensores". Certifique-se de que o botão de privacidade esteja no estado desbloqueado; se estiver no estado bloqueado, você não poderá configurar a conexão WiFi.



Passo 1
Escolha o bloqueio (WiFi) na categoria "Segurança e sensores"



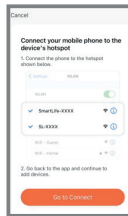
Passo 2
Digite a senha do WiFi da sua casa e clique em Avançar.



Passo 3
Escolha o modo AP na opção superior direita



Passo 4
Confirme o número 5 piscando rapidamente e clique em Avançar.



Etapa 5
Conecte o ponto de acesso do celular, clique em Ir para conectar



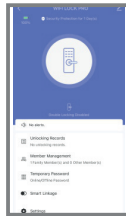
Etapa 6
Encontre o SmartLife-xxx e conecte-se



Passo 7
Digitalize o dispositivo



Etapa 8
Adicionar dispositivo com sucesso



Etapa 9
Interface, pode editar o nome do bloqueio

12.5 Conexão Rápida por BLE

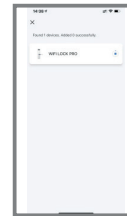
Esta é uma forma extra de conexão por BLE. Esta operação deve ser feita para a fechadura que estiver no estado de modo AP ou EZ (Número 5 piscando). Há uma janela pop-up como abaixo:



Passo 1
Abra a janela com o dispositivo para adicionar



Passo 2
Digite a senha do Wi-Fi e clique em Avançar.



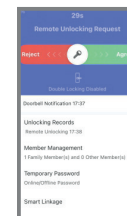
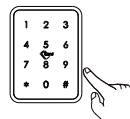
Passo 3
Coloque o celular próximo ao roteador e registre o bloqueio na nuvem



Passo 4
Conectado

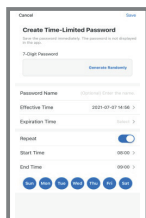
12.6 Função de desbloqueio remoto

Quando o visitante pressiona os números 9 e # por seqüência, há uma solicitação de desbloqueio remoto enviada ao administrador no app conforme a foto, você pode pressionar o botão "Agré" para destrancar a porta ou rejeitar para cancelar a operação.

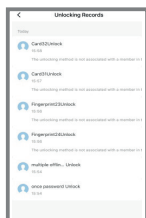


12.7 Função de senha on-line

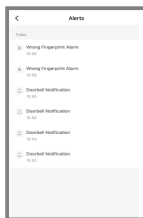
Quando o visitante visitar seu escritório ou casa, você poderá gerar a senha temporária com período de tempo válido, consulte a etapa de operação abaixo. Além disso, você pode verificar o registro de desbloqueio na janela do APP.



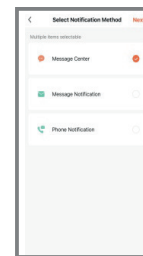
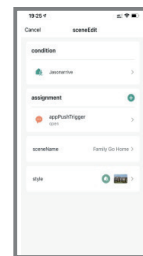
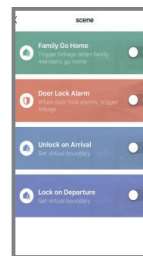
Passo 2
Digite a senha do Wi-Fi
e clique em Avançar.



Passo 3
Coloque o celular próximo
ao roteador e registre o
bloqueio na nuvem

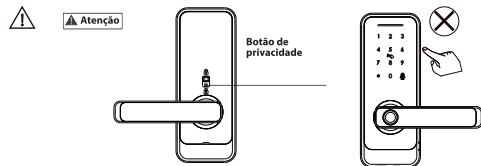
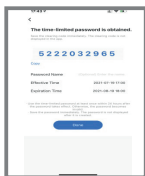
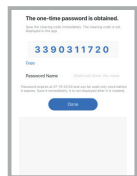


Passo 4
Conectado



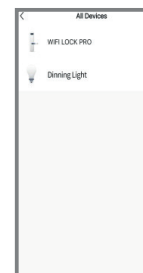
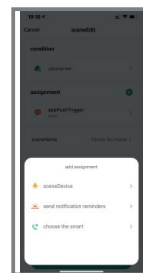
12.8 Função de senha off-line

Há uma senha de uso único e uma senha com limite de tempo para senhas do tipo off-line. Você pode optar por gerar a senha de uso único como abaixo, ela é válida apenas por 6 horas e a senha com limite de tempo dentro de 24 horas antes de expirar, por favor use esta senha no bloqueio antes que ela expire. A senha única e a senha com limite de tempo para senha do tipo off-line não podem funcionar quando o bloqueio está no estado de bloqueio morto, somente o administrador (impressão digital/senha ou usuário do cartão) pode acessar estado durante esse estado.



12.9 Função de ligação inteligente

Você pode escolher o recurso e o método de notificação de mensagem de acordo com as condições de uso, como família ir para casa/alarme de trava de porta/desbloquear na chegada/bloquear na partida.



Lembrete gentil

No estado de fábrica: a senha mestra padrão é 123456. Você deve alterar esta senha mestra para fazer a configuração de rede, você não pode configurar o bloqueio com Tuya smart no estado de fábrica com a senha: 123456! E o botão de privacidade também deve estar no estado de desbloqueio!

