

Energia na velocidade de um raio



BATERIA 12V 23A ALCALINA DC/PIX LONGA DURAÇÃO

Tipo de bateria:

- Bateria 12V 23A

Modelo:

- 23A LI028 VR22

Dimensões:

- Altura (A) 28,5 (± 0,8 mm)
- Diâmetro (ψ) 10,3 (± 0,3 mm)

Tensão nominal:

- 12,0V

Peso médio:

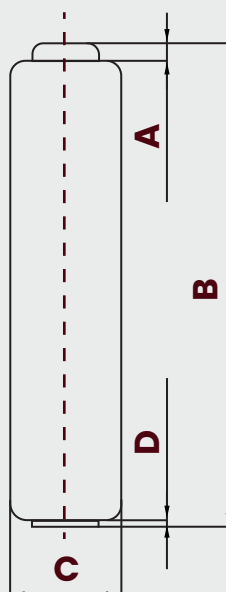
- 8,0 g

Capacidade Comum:

- 60 mAh (descarga contínua de 20KΩ, tensão de corte de 6,0V)
- 62 mAh (descarga contínua de 20 KΩ, tensão de corte de 5,0 V)

Tempo de descarga:

- 115 horas (descarga contínua de 20KΩ, tensão de corte de 6,0V)
- 260 minutos (descarga contínua de 1KΩ, tensão de corte de 7,0 V)



DIMENSÕES

A: 0.80

B: 28. 10±0.40

C: 10.15±0.15

D: 0.10

VALIDADE
12/2030

Cód.: 013-6023

CARACTERÍSTICAS

Descrição das características:

- Este produto adota uma tecnologia exclusiva de tampa crimpada e corpo de aço de revestimento fino no design do produto com melhora da estrutura de vedação da bateria; adota uma nova composição de pasta de zinco juntamente com uma camada de absorção e um separador de alta densidade na formulação; utiliza materiais químicos importados de alta pureza e alta atividade nas matérias-primas.
- Este produto possui capacidade extra alta e é adequado para descargas de alta corrente, com baixa resistência interna durante o funcionamento, alta tensão de carga, corrente de saída elevada e energia mais duradoura. Possui excelente capacidade de armazenamento, baixa autodescarga e alta resistência a fugas, proporcionando assim um fornecimento de energia mais duradouro e estável.

TENSÃO EM CIRCUITO ABERTO

Bateria nova:	12.3V Min.
Armazenamento por 12 meses	12.1V Min.

Nota: Medir com um voltímetro antes de testar a amostra.

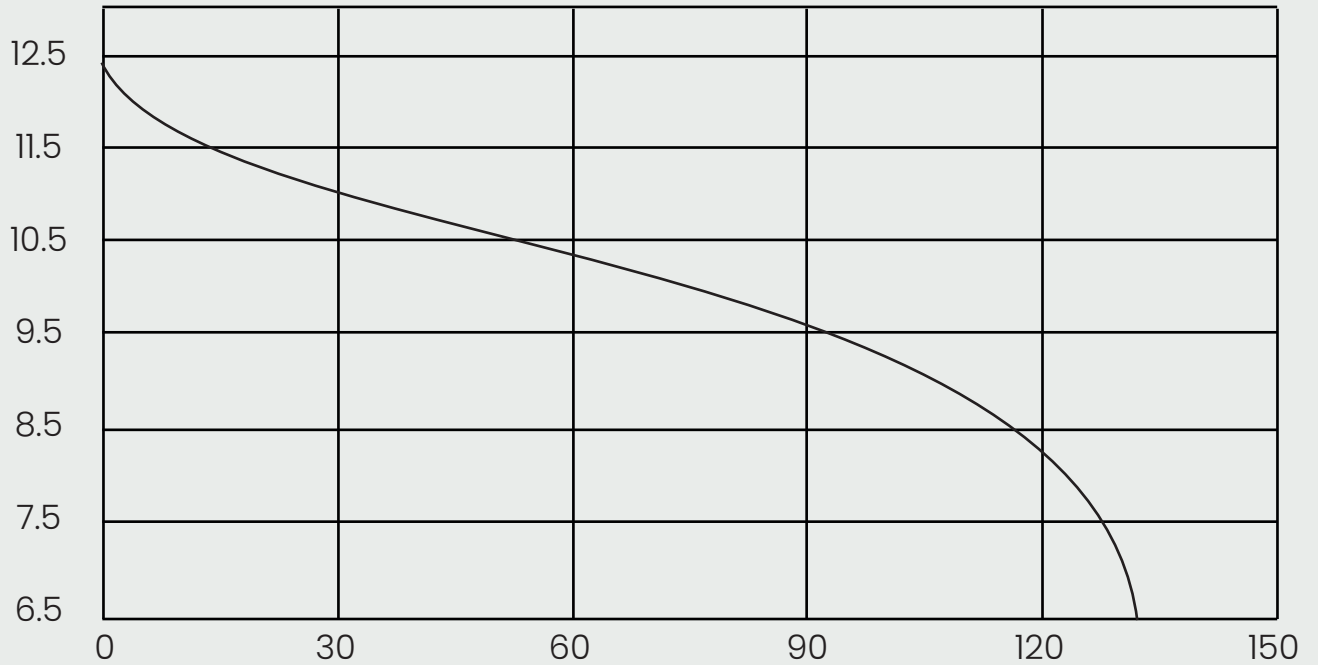
VIDA ÚTIL DE DESCARGA

Resistência de carga	1K Ω	20K Ω
Método de descarga	Descarga contínua	Descarga contínua
Tensão de corte	6.0V	6.0V
Tempo mínimo de descarga (Bateria nova)	260 mins	115 Hrs
Tempo mínimo de descarga (Armazenamento por 12 meses)	240 mins	105 Hrs

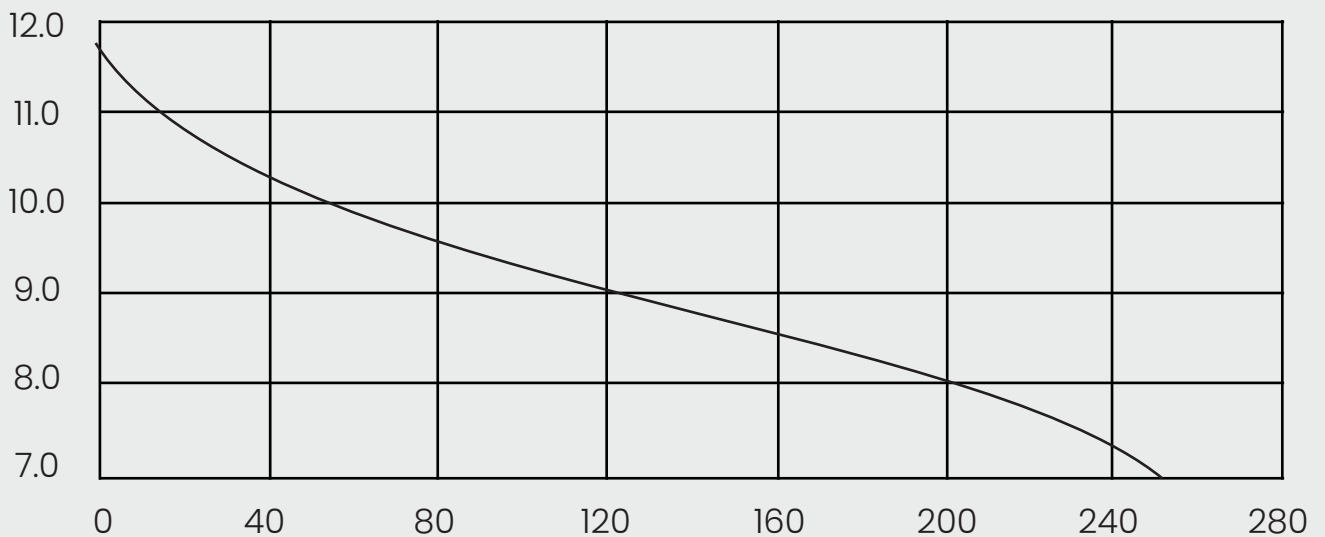
Nota: «Bateria nova» refere-se a produtos com menos de três meses após a produção.

CURVAS DE DESCARGA

Curva de descarga padrão:



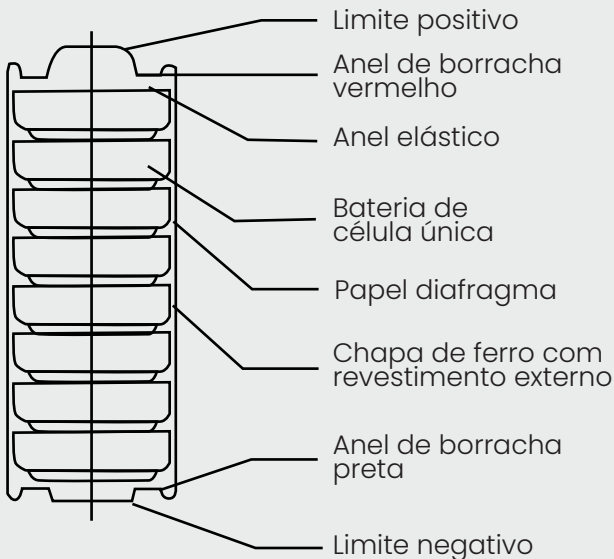
Curva de descarga de alta corrente:



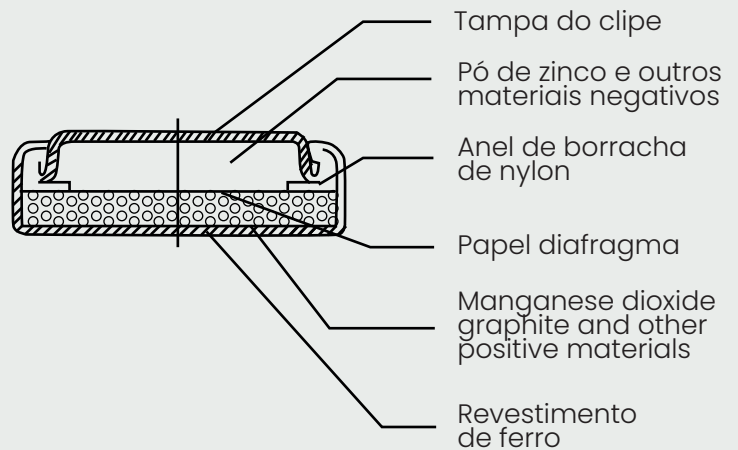
- Resistência a vazamentos em altas temperaturas: sem deformação e sem vazamento externo de líquido.
- Período de validade: 12 meses.

DIAGRAMA DA SEÇÃO TRANSVERSAL DA BATERIA

Esquema de montagem



Esquema de bateria de célula única



Principais aplicações:

- Dispositivos antirroubo, controles remotos, brinquedos, rádios, calculadoras, câmeras, LED e outros.

Métodos de ensaio:

- Condições de ensaio e armazenamento das amostras.

Salvo indicação em contrário, as condições gerais para o ensaio e armazenamento das amostras devem ser de uma temperatura de 20 ± 2 °C e uma humidade de 65 ± 20 %.

INSTRUMENTOS DE TESTE

Voltímetro:

- O voltímetro deve ter uma tolerância de 0,005 V por 1,5 V. A resistência do instrumento de medição deve ser pelo menos 10 vezes superior à do resistor de descarga, sendo a resistência mínima por volt deve ser de 1 MΩ.

Tensão de carga:

- A resistência de carga inclui todos os circuitos externos, com tolerância permitida de $\pm 0,5\%$.

Paquímetro:

- O paquímetro deve ter uma tolerância de 0,02 mm ou superior.

MÉTODOS DE TESTE

Dimensões: Medidas com um paquímetro.

Aparência: Inspeção visual.

Tensão sem carga: Medida com um voltímetro antes de iniciar a descarga da amostra.

Vida útil de descarga: Hora de início da descarga: O teste de descarga deve ser iniciado após colocar a amostra a uma temperatura de 20 ± 2 °C por pelo menos 8 horas.

Método de descarga: De acordo com a secção 4.2 da página 2.

Fim da descarga: Momento em que a tensão do circuito fechado cai abaixo da tensão final de descarga.

RESTSTÊNCIA A VAZAMENTOS EM ALTAS TEMPERATURAS

- (a) Temperatura e humidade do teste: 45 ± 2 °C, humidade relativa inferior a 70%.
- (b) Método de teste: colocação estática durante 30 dias.

INSTRUÇÕES DE UTILIZAÇÃO

• Armazenamento

- A área de armazenamento deve ser limpa, fresca, seca e ventilada.
- Em condições normais de armazenamento, a temperatura deve estar entre +10°C e +30°C.
- A exposição prolongada a humidade extrema (humidade relativa superior a 95% ou inferior a 40%) deve ser evitada, pois esse ambiente é prejudicial tanto para a bateria quanto para a embalagem. Portanto, as baterias não devem ser armazenadas em salas com temperatura elevada ou ao lado de caldeiras, nem expostas à luz solar direta.

• Utilização:

- Ao abrir a embalagem da bateria e antes de a utilizar, deve ter-se cuidado para evitar danos à bateria e aos contatos. Por exemplo, as baterias não devem ser empilhadas abusivamente, caso contrário, podem entrar em curto-circuito, gerar calor ou mesmo romper-se.
- É impróprio usar ou colocar dispositivos em condições severas, como diretamente em uma sala com alta temperatura ou dentro de um carro estacionado sob a luz solar. As baterias devem ser removidas imediatamente de dispositivos que não estejam funcionando corretamente ou que não devam ser usados por longos períodos (como câmaras de filmagem, flashes de câmaras, etc.)
- As baterias usadas ou esgotadas são mais propensas a vazamentos do que as não utilizadas. Não solde diretamente na bateria. O calor gerado pode derreter o isolamento ou danificar os componentes de proteção, podendo causar vazamento, superaquecimento ou até mesmo ruptura da bateria

• Substituição

- Substitua todas as pilhas do mesmo conjunto simultaneamente.
- Substitua todas as pilhas do mesmo grupo ao mesmo tempo.
- As pilhas novas não devem ser misturadas com pilhas usadas.
- Não misture pilhas novas com pilhas usadas.
- Não se devem misturar baterias de diferentes composições químicas, tipos ou marcas.
- O não cumprimento desta regra pode resultar no uso excessivo de determinadas baterias do grupo, aumentando assim o risco de fuga.



INSTRUÇÕES DE SEGURANÇA (PRECAUÇÕES)

- Mantenha as pilhas fora do alcance de bebês e crianças pequenas para evitar a ingestão acidental; em caso de ingestão, procure assistência médica imediatamente.
- Não mergulhe as baterias em água do mar ou líquidos corrosivos, caso contrário, as baterias podem gerar calor e os terminais podem corroer.
- Após utilizar as pilhas, desligue a alimentação do dispositivo para evitar fugas.
- Se os terminais da bateria estiverem sujos, o contato entre a bateria e o dispositivo poderá ser deficiente e causar desconexão, resultando em mau funcionamento; limpe os terminais com um pano seco antes de usar.